

Pla de Mobilitat al Polígon d'Activitat Econòmica (PAE) de Martorelles



JUNTA DE DELEGADOS

Entitat Urbanística de **Conservació**
del Polígon Industrial de **Martorelles**



13 de setembre de 2018

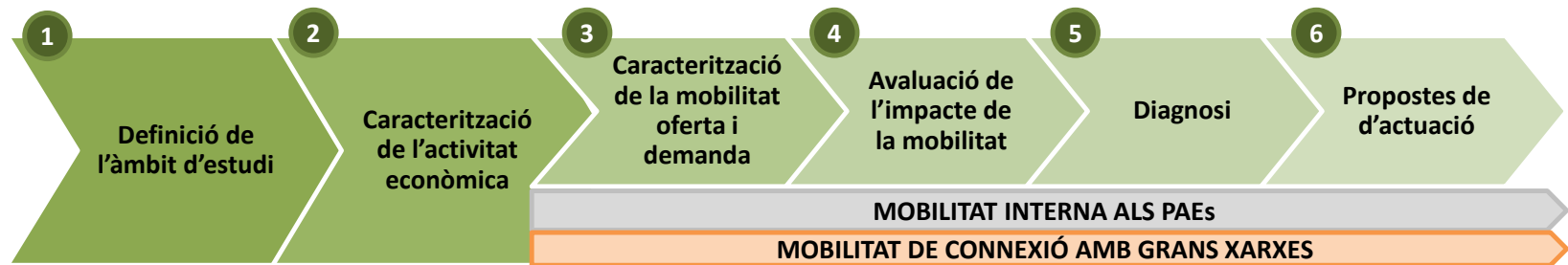


**Ajuntament de
Martorelles**



agrupació d'industrials
del baix vallès

La metodologia de l'estudi s'ha estructurat a partir de 6 fases diferenciades



De l'Estudi és deriven **PROPOSTES FACTIBLES D'IMPLEMENTACIÓ** que hauran de ser **POSTERIORMENT ESTUDIADAES CAS A CAS**, per desenvolupar "projecte específic"

L'objectiu general de l'estudi ha estat avaluar els afectes de la mobilitat actual i futura i definir les directius i actuacions a realitzar per garantir la correcte absorció de la mobilitat sobre les xarxes

Fruit de la diagnosi i de les demandes dels treballadors i empreses, per donar compliment als objectius fixats s'han definit 5 línies estratègiques

Línies estratègiques:

S'agrupen en tres grans grups:

MOBILITAT DE CONNEXIÓ AMB LES GRANS XARXES

1. Adequar les connexions amb les grans xarxes per a garantir la fluïdesa en les connexions amb el polígon

MOBILITAT INTERNA AL POLÍGON I CONNEXIÓ AMB L'ENTORN IMMEDIAT

2. Millorar la mobilitat interna i millora la fluïdesa en els accessos des de l'entorn immediat

3. Reestructura l'oferta d'aparcament

4. Obtenir un traspàs modal cap a modes més sostenibles

5. Millorar la qualitat del transport públic

GESTIÓ DE LA MOBILITAT GLOBAL

- 6- Gestionar i seguir el Pla de mobilitat per a garantir la seva eficiència

De les línies estratègiques es deriven un total de 25 propostes d'actuació específiques

Propostes:

MOBILITAT DE CONNEXIÓ AMB LES GRANS

1. Adequar les connexions amb les grans xarxes per a garantir la fluïdesa en les connexions amb el polígon
1.1. Millorar la operativa i la fluïdesa del pont del camí de can prat
1.2. Estudiar la viabilitat de crear un carril segregat de gir a l'esquerra per a les connexions amb la C-33, C-17 i C-59 des de la B-500
1.3. Ampliar les connexions amb les grans xarxes (nova connexió entre la carretera de la Roca BV-5001 i la C-59)
1.4. Millorar la senyalització de connexió amb les grans xarxes per potenciar els itineraris més òptims

MOBILITAT INTERNA AL POLÍGON I CONNEXIÓ AMB L'ENTORN IMMEDIAT

2. Millorar la mobilitat interna i la fluïdesa en els accessos des de l'entorn immediat
2.1. Augmentar la capacitat vial i la seguretat viària a la xarxa interna del polígon
2.2. Disminuir la rigidesa del nus l'accés al polígon pel camí de Can Prat (implantar una rotonda al circuit motocròs)
2.3. Millora els nivells de servei de la rotonda del carrer Sant Martí i carrer Carrerada
2.5. Redirigir el trànsit de pas per l'interior del polígon
2.4. Millora els nivells de servei de la rotonda d'accés a la B-500 (Lidl)
2.6. Crear un car <i>pooling</i> per els treballadors del polígon
3. Reestructura l'oferta d'aparcament
3.1. Ampliar l'oferta d'aparcament lliure
3.2. Crear places per a vehicles compartits
3.3. Implantar punts de recarrega elèctrica
4. Obtenir un traspàs modal cap a modes més sostenibles
4.1. Millora l'accessibilitat a peu des dels nuclis propers
4.2. Millora l'accessibilitat en bicicleta des dels nuclis propers
4.3. Adequar la connexió amb l'estació de Mollet – Sant Fost per a vianants i bicicletes
4.4. Fomentar la Bicicleta com a llançadora des de l'estació de Mollet – Sant Fost
4.5. Garantir l'accessibilitat i la seguretat viària dins del polígon per els vianants
4.6. Millorar l'estat de les voreres del polígon
4.7. Disminuir la velocitat del polígon per a garantir la seguretat vial en la convivència dels vehicles i les bicicletes
5. Millorar la qualitat del transport públic
5.1. Millora la qualitat de les parades del polígon
5.2. Reestructurar el bus polígon per adequar-lo a les necessitats dels treballadors

GESTIÓ DE LA MOBILITAT

6. Gestionar i seguir el Pla de mobilitat per a garantir la seva eficiència
6.1. Crear una taula de mobilitat
6.2. Gestor de la mobilitat
6.3. Creació d'un Portal web i APP de mobilitat sostenible
6.4. Fomentar la creació de Plans de mobilitat sostenible d'empreses
6.5. Potenciar des de les empreses de l'ús de mitjans sostenibles

La totalitat de les propostes es presenten en FITXES HOMOGÈNIES, les quals inclouen la línia estratègica de la que es deriven, els OBJECTIUS a assolir, EL CALENDARI RECOMANAT i el PRESSUPOST APROXIMAT

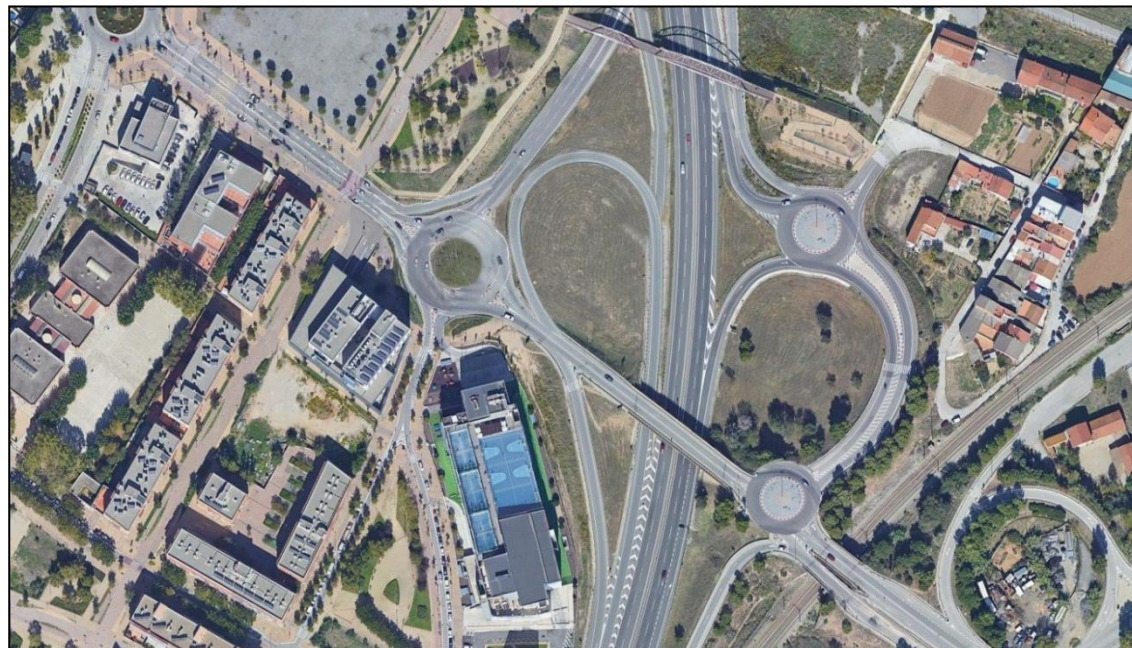
1.1. Millorar la operativa i la fluïdesa del pont del camí de Can Prat

- 1.2. Estudiar la viabilitat de crear un carril segregat de gir a l'esquerra per a les connexions amb la C-33, C-17 i C-59 des de la B-500
- 1.3. Ampliar les connexions amb les grans xarxes (nova connexió entre la carretera de la Roca BV-5001 i la C-59)
- 1.4. Millorar la senyalització de connexió amb les grans xarxes per potenciar els itineraris més òptims

Es proposen 4 mesures que caldrà estudiar de forma exhaustiva i detallada i que es podran implantar de forma acumulativa:

- Execució de dos ramals directes a la rotonda de la Vinyota (Decathlon) -> **disminuir el trànsit de la rotonda en gairebé un 28% en l'hora punta del matí (7:30 a 8:30h)** i creació d'una nova rotonda costat Martorelles -> **eliminar el trenat i millorar la seguretat viària i les connexions entre el PI i la C17**
- Escenari 1 + conversió de Can Flequers en 2+2 -> **disminuir les cues que es generen i millorar la permeabilitat dels camions**
- Escenari 2 + ampliació el diàmetre de la rotonda de la Vinyota (Decathlon) -> **ampliar capacitat i millorar fluïdesa i funcionament interior**
- Escenari 3 + via col·lectora de l'AP-7 a la C-17 -> **Eliminar el trànsit que vol interconnectar amb grans xarxes (s'estima que representa al voltant d'un 8%)**

Actualment la Generalitat ja es troba estudiant aquestes mesures



- 1.1. Millorar la operativa i la fluïdesa del pont del camí de Can Prat
- 1.2. Estudiar la viabilitat de crear un carril segregat de gir a l'esquerra per a les connexions amb la C-33, C-17 i C-59 des de la B-500
- 1.3. Ampliar les connexions amb les grans xarxes (nova connexió entre la carretera de la Roca BV-5001 i la C-59)**
- 1.4. Millorar la senyalització de connexió amb les grans xarxes per potenciar els itineraris mes optims

El túnel de la Conreria permetria connectar de forma directe la B-20 amb la carretera de la Roca (BV-500) i amb la C-58 i milloraria la permeabilitat del Vallès amb la Costa



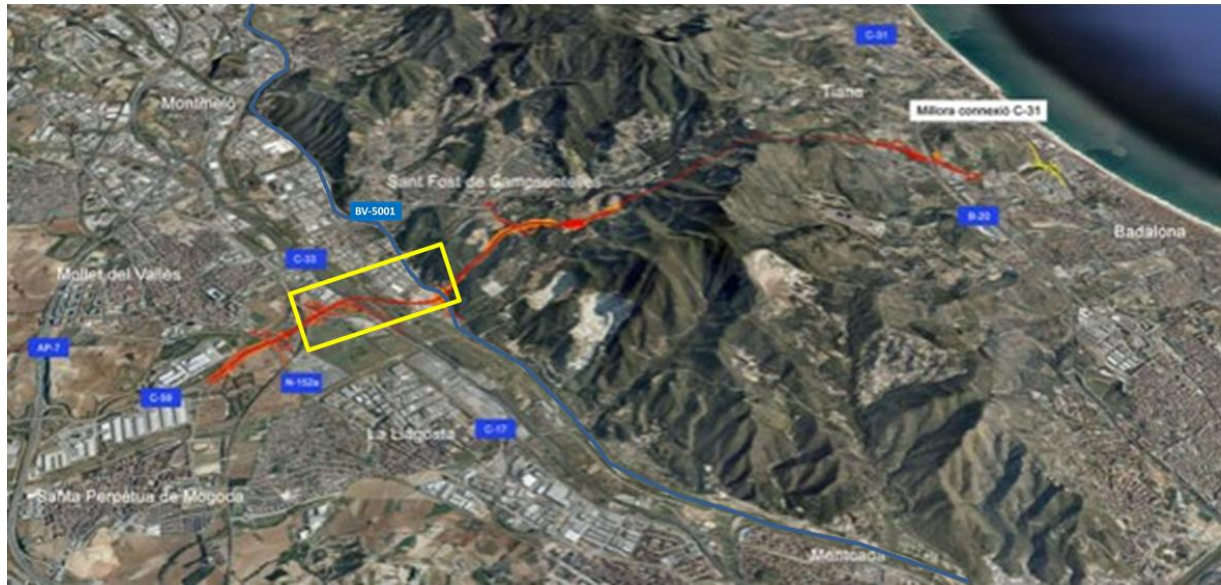
El projecte es trobà encallat



Es proposa que es desenvolupi com a una primera fase del projecte el pont de connexió des de la BV-500 fins a la C-59



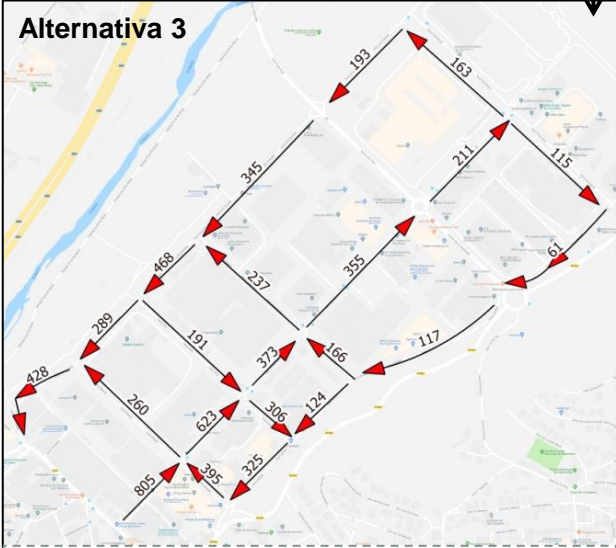
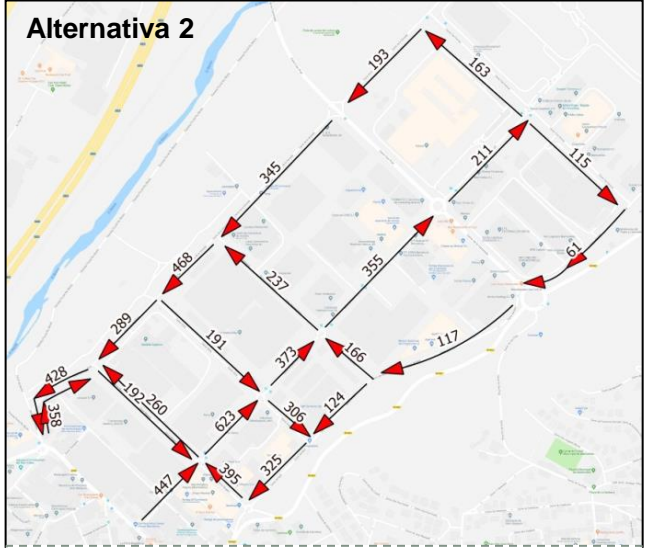
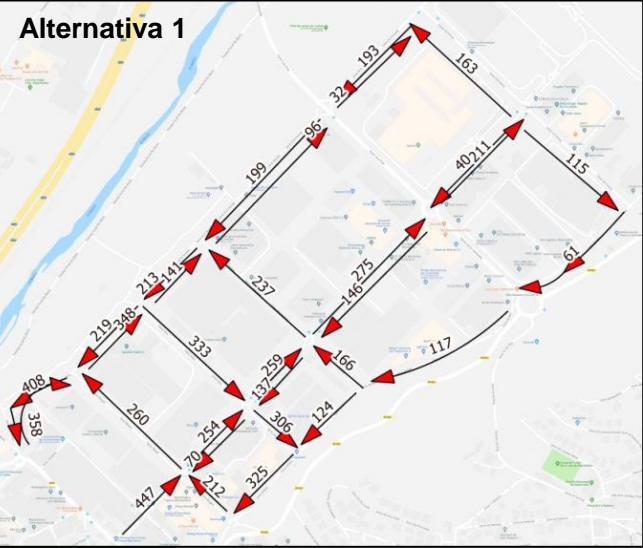
- ✓ Pot funcionar de forma independent
- ✓ Milloraria la permeabilitat de l'àmbit
- ✓ Ajudaria a descongestionar i a millorar els nivells de servei i la fluïdesa dels ponts (B-500 i Can Prat) i els enllaços actuals



2. MILLORAR LA MOBILITAT INTERNA I LA FLUÏDESA EN ELS ACCESOS DES DE L'ENTORN IMMEDIAT

2.1. Augmentar la capacitat vial i la seguretat viària a la xarxa interna del polígon

- 2.2. Disminuir la rigidesa del nus l'accés al polígon pel camí de Can Prat (implantar una rotonda al circuit motocròs)
- 2.3. Millora els nivells de servei de la rotonda del carrer Sant Martí i carrer Carrerada
- 2.5. Redirigir el trànsit de pas per l'interior del polígon
- 2.4. Millora els nivells de servei de la rotonda d'accés a la B-500 (Lidl)
- 2.6. Crear un car *pooling* per els treballadors del polígon



Funcionament trànsit molt similar a l'actual
Es manté el desequilibri entre les vies principal
Es mantenen els girs a l'esquerra al c.Veneda
Es manté el volum de vehicles que accedeixen des de la B-500 i que bloquegen algunes entrades de la rotonda

Distribueix homogeniament el trànsit al c.Sant Martí i Veneda i elimina els girs a l'esquerra d'aquest
Es manté el desequilibri entre les vies principal
Es manté el volum de vehicles que accedeixen des de la B-500 i que bloquegen algunes entrades de la rotonda

Distribueix homogeniament el trànsit al c.Sant Martí i Veneda i elimina els girs a l'esquerra d'aquest
Millora els nivells de servei de la rotonda de la B-500
El trànsit procedent de la B-500 haurà d'entrar tot pel carrer Sant Martí caldrà prendre mesures

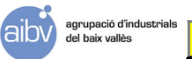
Increment de 105 places (+9%)

Increment de 262 places (+24%)

Increment de 320 places (+29%)



Entitat Urbanística de Conservació del Polígon Industrial de Martorelles



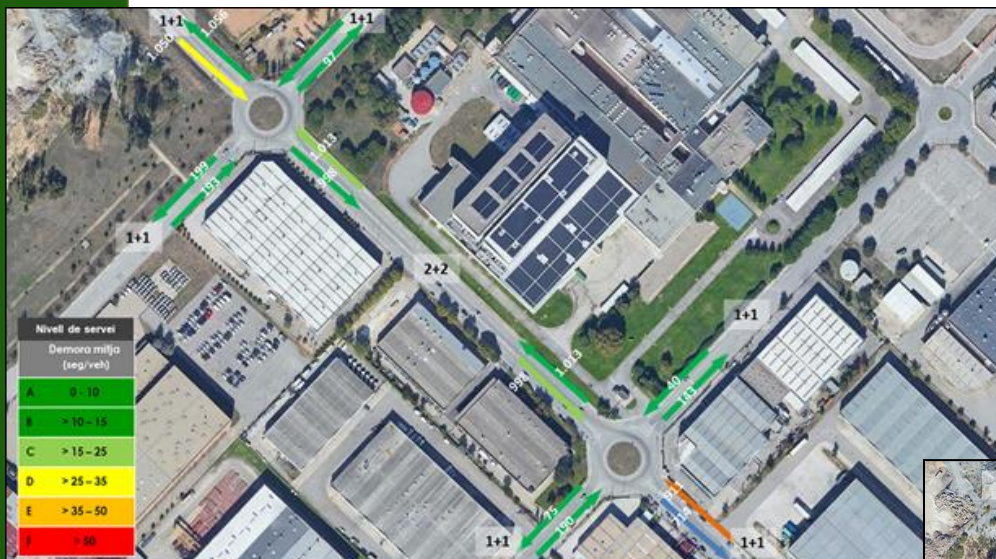
Es proposa aprofitar la capacitat sobrant al crear sentits únics per reestructura aparcament i aprofitar l'espai per a altres modes



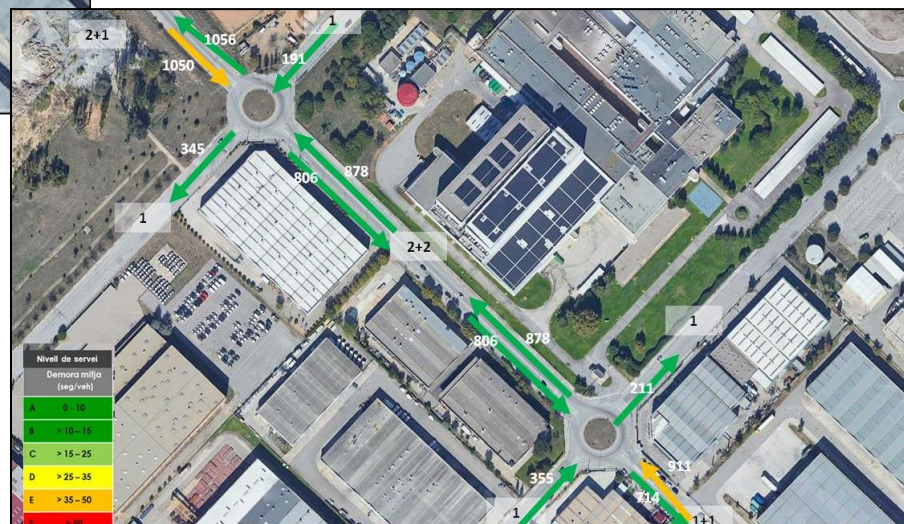
- ### 3. REESTRUCTURA L'OFERTA D'APARCAMENT
- 3.1. Ampliar l'oferta d'aparcament lliure
 - 3.2. Crear places per a vehicles compartits
 - 3.3. Implantar punts de recarrega elèctrica

2. MILLORAR LA MOBILITAT INTERNA I LA FLUÏDESA EN ELS ACCESOS DES DE L'ENTORN IMMEDIAT

- 2.1. Augmentar la capacitat vial i la seguretat viària a la xarxa interna del polígon
- 2.2. **Disminuir la rigidesa del nus l'accés al polígon pel camí de Can Prat (implantar una rotonda al circuit motocròs)**
- 2.3. Millora els nivells de servei de la rotonda del carrer Sant Martí i carrer Carrerada
- 2.5. Redirigir el trànsit de pas per l'interior del polígon
- 2.4. Millora els nivells de servei de la rotonda d'accés a la B-500 (Lidl)
- 2.6. Crear un car *pooling* per els treballadors del polígon



Tant amb dobles sentits de circulació com en sentits únics, les problemàtiques són molt similars, donat que provenen de la capacitat dels accessos i del tràfic vertical que és el majoritari



En ambdós casos per l'ÒPTIM FUNCIONAMENT de les rotondes CALDRIA GARANTIR 2 CARRILS EN LES ENTRADES DE LES ROTONDES

En el cas de fer SENTITS ÚNICS, en l'accés per el Camí de Can Prat, si no es volen ampliar el nombre de carrils seria suficient amb INCLOURE UN CARRIL D'ACCÉS DIRECTE A LA VERNEDA

2. MILLORAR LA MOBILITAT INTERNA I LA FLUÏDESA EN ELS ACCESOS DES DE L'ENTORN IMMEDIAT

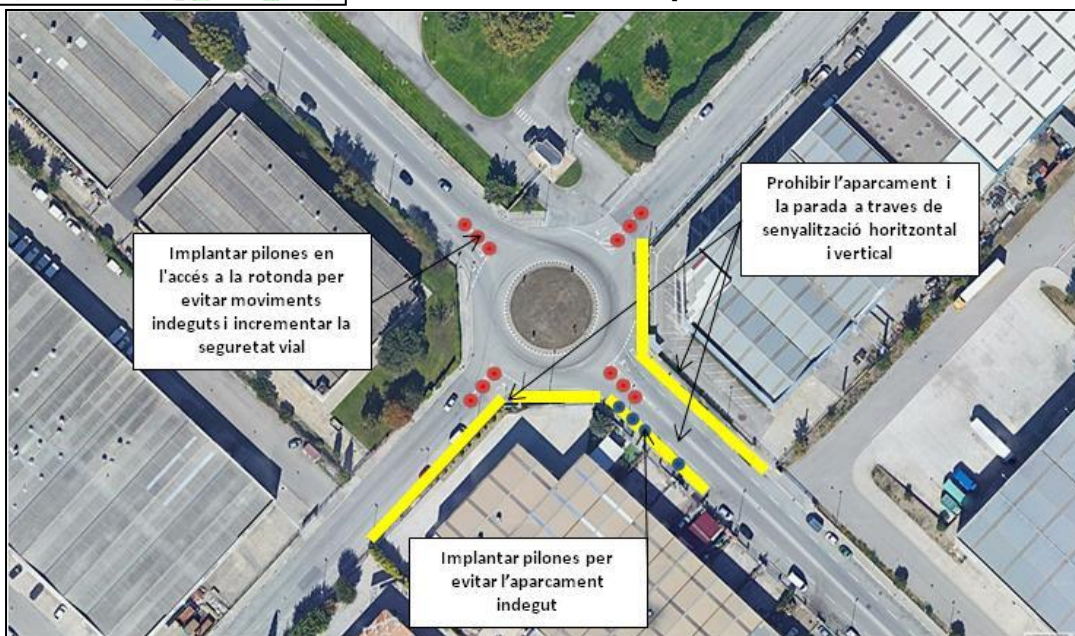
- 2.1. Augmentar la capacitat vial i la seguretat viària a la xarxa interna del polígon
- 2.2. Disminuir la rigidesa del nus l'accés al polígon pel camí de Can Prat (implantar una rotonda al circuit motocròs)
- 2.3. **Millora els nivells de servei de la rotonda del carrer Sant Martí i carrer Carrerada**
- 2.5. Redirigir el trànsit de pas per l'interior del polígon
- 2.4. Millora els nivells de servei de la rotonda d'accés a la B-500 (Lidl)
- 2.6. Crear un car *pooling* per els treballadors del polígon

Estat actual



Proposta

- ✓ Augmentat la capacitat
- ✓ Millorar els nivells de servei i disminuir les cues
- ✓ Evitar aparcament indegut
- ✓ Augmentar la seguretat vial



Complementàriament, en cas de que l'aparcament en doble fila persisteixi en aquest punt, es proposa que a mig termini s'instal·li una càmera de control que sancioni els vehicles que aparquin en doble fila

4. OBTENIR UN TRASPÀS MODAL CAP A MODOES MÉS SOSTENIBLES

4.1. Millora l'accessibilitat a peu des dels nuclis propers

4.2. Millora l'accessibilitat en bicicleta des dels nuclis propers

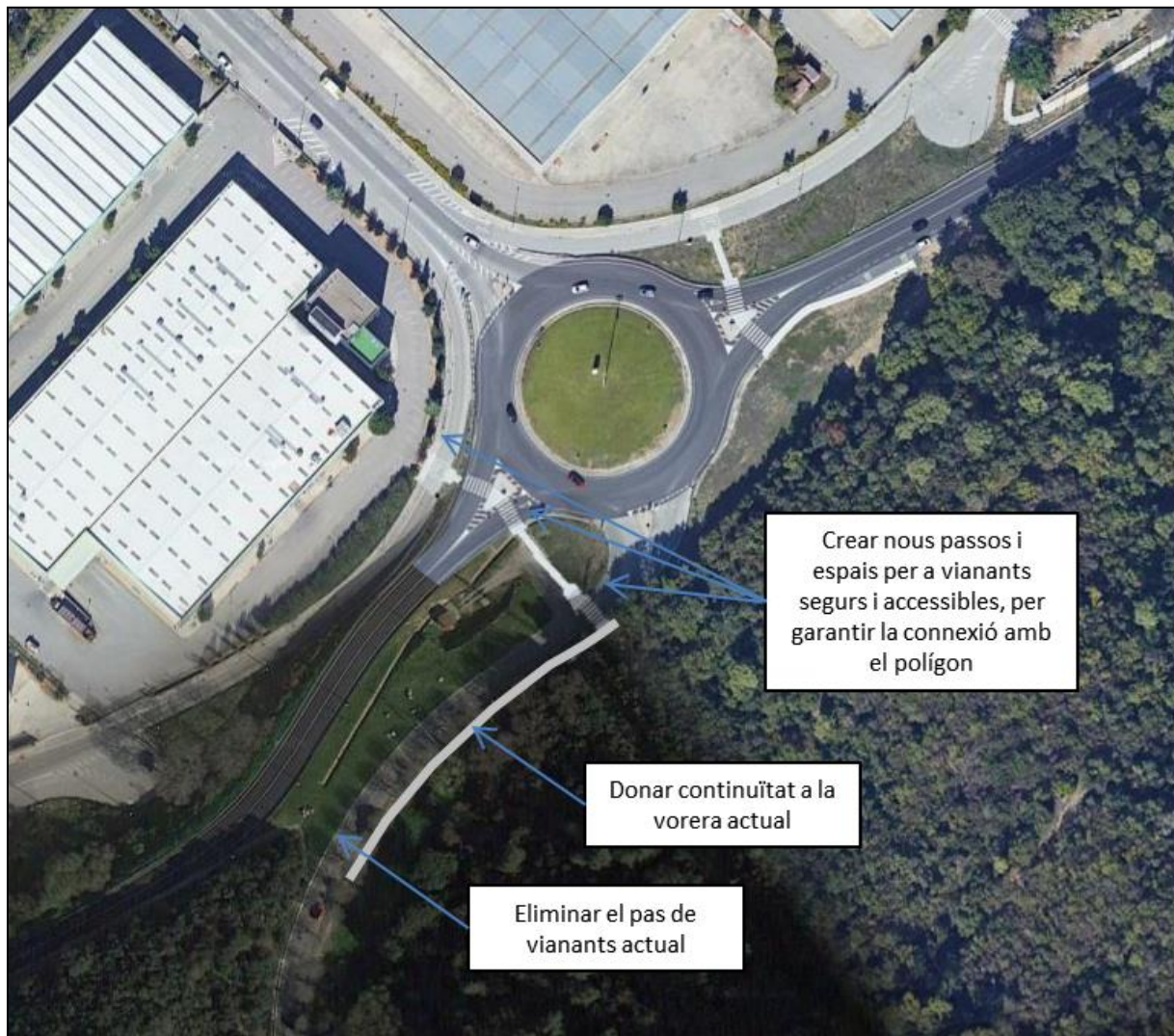
4.3. Adequar la connexió amb l'estació de Mollet – Sant Fost per a vianants i bicicleta

4.4. Fomentar la Bicicleta com a llançadora des de l'estació de Mollet – Sant Fost

4.5. Garantir l'accessibilitat i la seguretat viària dins del polígon per els vianants

4.6. Millorar l'estat de les voreres del polígon

4.7. Disminuir la velocitat del polígon per a garantir la seguretat vial en la convivència dels vehicles i les bicicletes



4. OBTENIR UN TRASPÀS MODAL CAP A MODOES MÉS SOSTENIBLES

- 4.1. Millora l'accessibilitat a peu des dels nuclis propers
- 4.2. Millora l'accessibilitat en bicicleta des dels nuclis propers
- 4.3. Adequar la connexió amb l'estació de Mollet – Sant Fost per a vianants i bicicleta
- 4.4. Fomentar la Bicicleta com a llançadora des de l'estació de Mollet – Sant Fost
- 4.5. Garantir l'accessibilitat i la seguretat viària dins del polígon per els vianants
- 4.6. Millorar l'estat de les voreres del polígon
- 4.7. Disminuir la velocitat del polígon per a garantir la seguretat vial en la convivència dels vehicles i les bicicletes

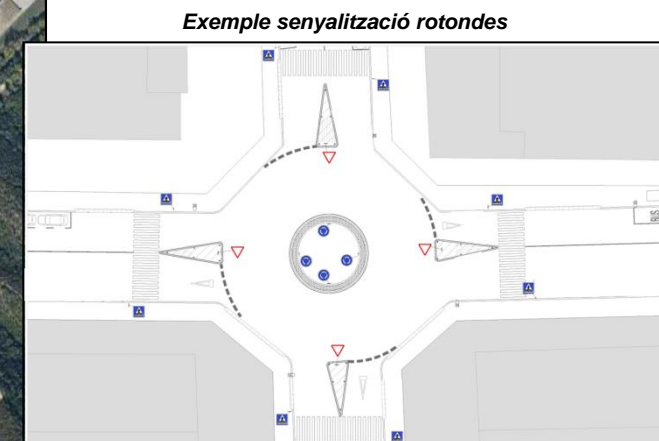
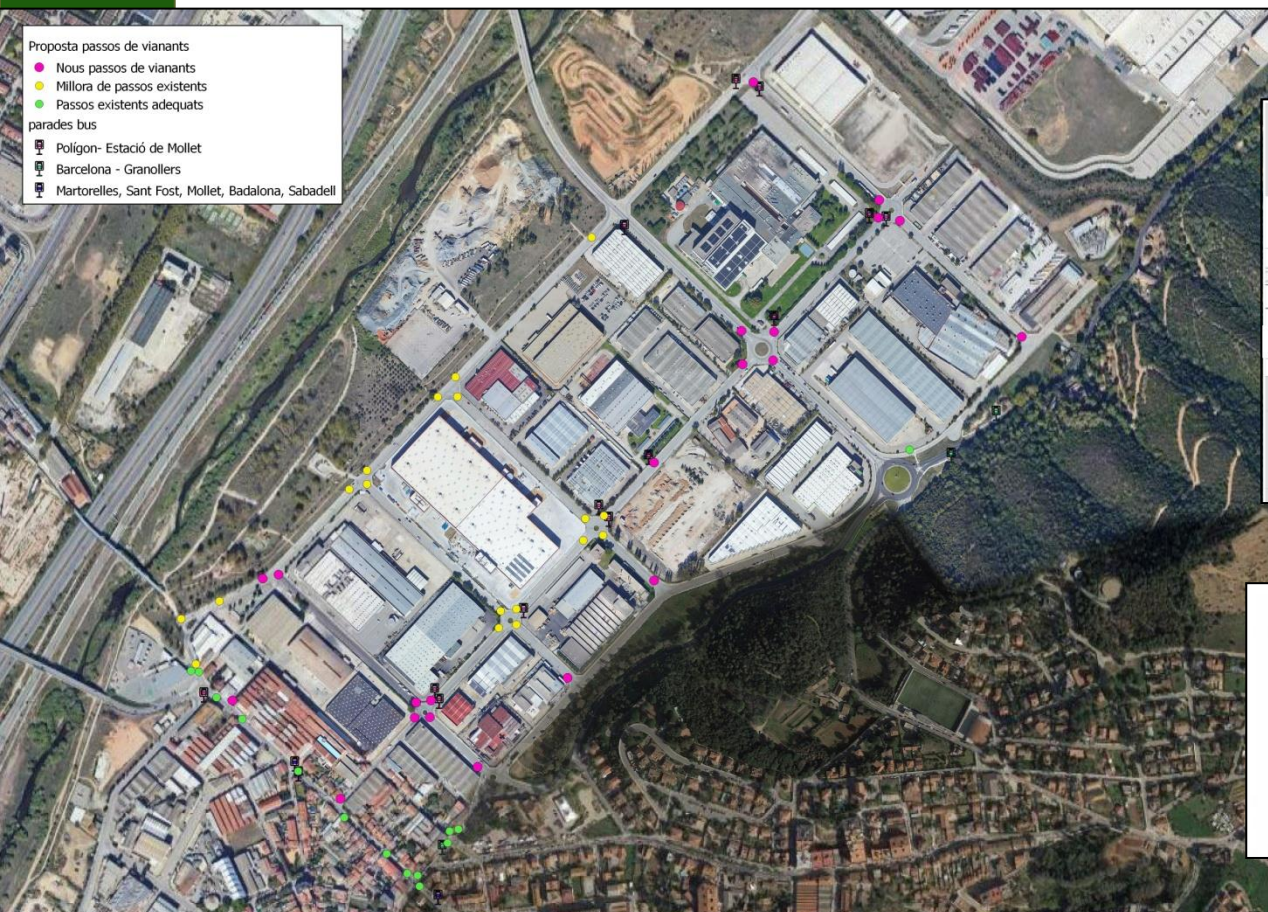


Complementàriament caldrà garantir en tot l'itinerari una il·luminació adequada, implantar il·luminació en el pont i garantir l'adequació, visibilitat i seguretat viària especialment amb la connexió amb la xarxa interna del polígon



4. OBTENIR UN TRASPÀS MODAL CAP A MODO MÉS SOSTENIBLES

- 4.1. Millora l'accessibilitat a peu des dels nuclis propers
- 4.2. Millora l'accessibilitat en bicicleta des dels nuclis propers
- 4.3. Adequar la connexió amb l'estació de Mollet – Sant Fost per a vianants i bicicleta
- 4.4. Fomentar la Bicicleta com a llançadora des de l'estació de Mollet – Sant Fost
- 4.5. Garantir l'accessibilitat i la seguretat viària pels vianants a l'interior del polígon**
- 4.6. Millorar l'estat de les voreres del polígon
- 4.7. Disminuir la velocitat del polígon per a garantir la seguretat vial en la convivència dels vehicles i les bicicletes



Críters de disseny d'un pas de vianants accessible d'acord amb VIV /561/2010



Es proposa que es creïn **21 nous passos de vianants accessibles** i que s'adeqüin **14 existents** que actualment no disposen de rebaix

4. OBTENIR UN TRASPÀS MODAL CAP A MODES MÉS SOSTENIBLES

- 4.1. Millora l'accessibilitat a peu des dels nuclis propers
- 4.2. Millora l'accessibilitat en bicicleta des dels nuclis propers
- 4.3. Adequar la connexió amb l'estació de Mollet – Sant Fost per a vianants i bicicleta
- 4.4. Fomentar la Bicicleta com a llançadora des de l'estació de Mollet – Sant Fost
- 4.5. Garantir l'accessibilitat i la seguretat viària pels vianants a l'interior del polígon
- 4.6. Millorar l'estat de les voreres del polígon
- 4.7. **Disminuir la velocitat del polígon per a garantir la seguretat vial en la convivència dels vehicles i les bicicletes**

Disminuir la velocitat interna del polígon a 30 km/h



Complementàriament es proposa disposar d'un radar mòbil que es vagi movent de forma estratègica pel polígon

5.1. Millora la qualitat de les parades del polígon

5.2. Reestructurar el bus polígon per adequar-lo a les necessitats dels treballadors

Es proposa implantar **reserves pel bus amb plataformes elevades** en les parades, ampliar la informació de **rutes connexions i horaris** i estudiar la possibilita d'implantar marquesines disminuint espai dels aparcaments propers



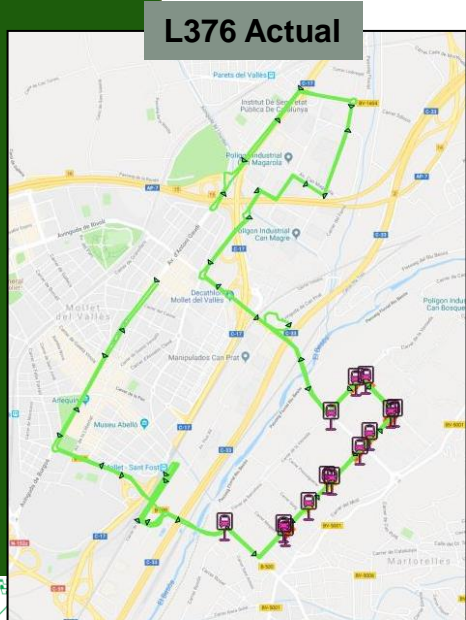
5. MILLORAR LA QUALITAT DEL TRANSPORT PÚBLIC

5.1. Millora la qualitat de les parades del polígon

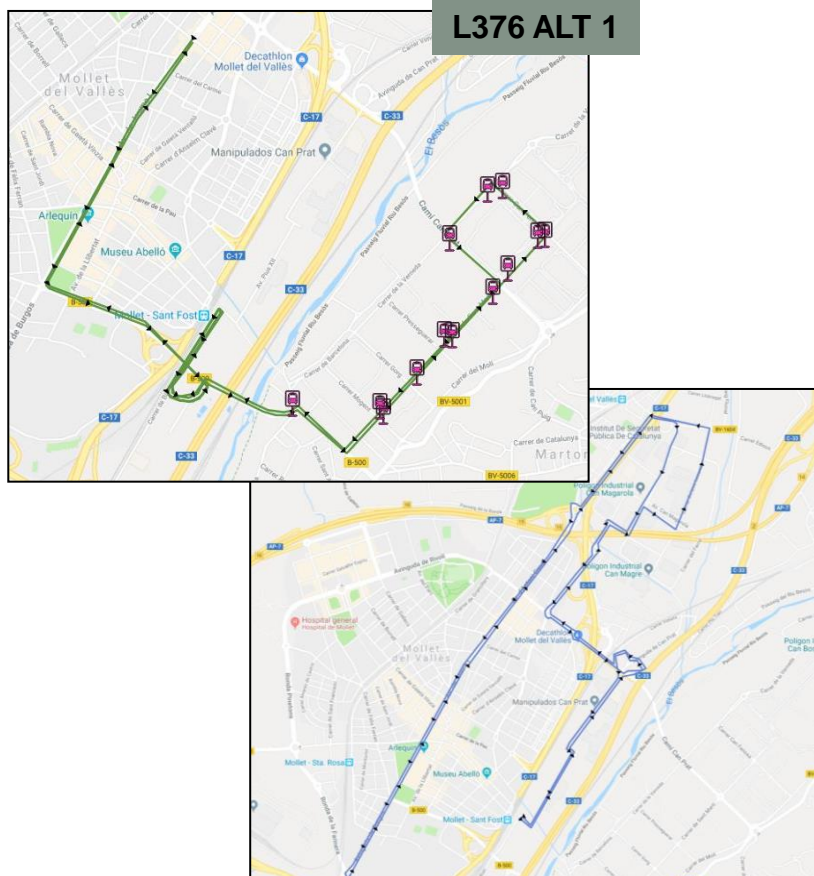
5.2. Reestructurar el bus polígon per adequar-lo a les necessitats dels treballadors

Es proposa que es realitzi un **ESTUDI ESPECÍFIC DE REESTRUCTURACIÓ I OPTIMITZACIÓ DEL SERVEI**, aquest es podria realitzar a través d'un conveni amb l'AMTU, la Diputació de Barcelona, i la Generalitat de Catalunya

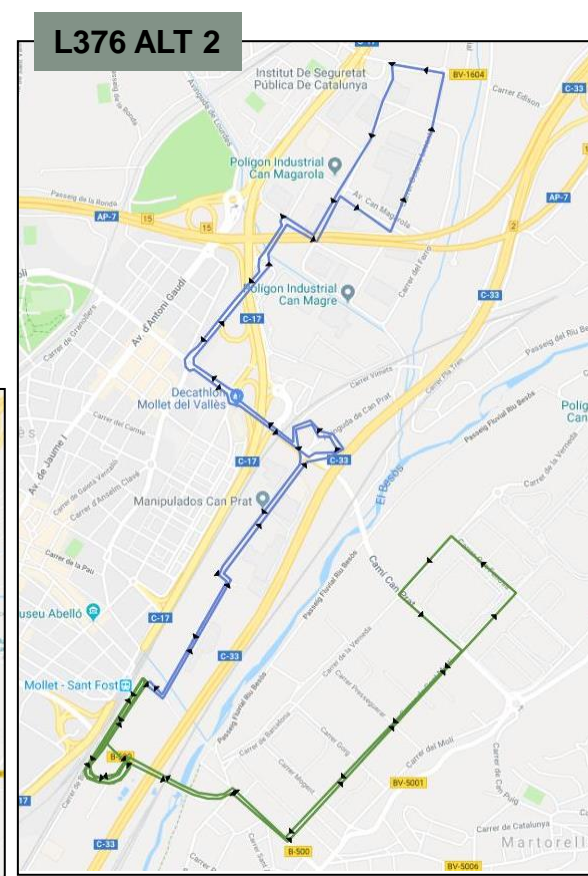
Una possible estratègia a estudiar seria la divisió de la línia en 2 per millorar la qualitat de la connexió ja sigui mantenint la connexió amb Mollet o com a llançadora des de l'estació



L376 Actual



L376 ALT 1



L376 ALT 2

Entitat Urbanística de Conservació del Polígon Industrial de Martorelles
aibv agrupació d'industrials del baix vallès

Complementàriament, es proposa que en l'estudi s'avalui la possibilitat de millora la connexió amb l'interior del PI des de Martorelles (amb aquesta línia o modificant altres d'existents)

6. Gestionar i seguir el Pla de mobilitat per a garantir la seva eficiència

- 6.1. Crear una taula de mobilitat
- 6.2. Gestor de la mobilitat
- 6.3. Creació d'un Portal web i APP de mobilitat sostenible
- 6.4. Fomentar la creació de Plans de mobilitat sostenible d'empreses
- 6.5. Potenciar des de les empreses de l'ús de mitjans sostenibles

Taula de mobilitat que es reuneixi de forma periòdica formada pels agents implicats:

- ✓ Òrgan de participació i concertació
- ✓ Òrgan de decisió d'actuacions concretes o generals
- ✓ Òrgan de reflexió sobre la mobilitat
- ✓ Òrgan amb capacitat de decisió

Determinar un gestor de la mobilitat:

- ✓ Responsable de garantir que les decisions i propostes aprovades a la taula es portin a terme
- ✓ Fer el seguiment del PM i de les actuacions dutes a terme i valorar el grau d'execució
- ✓ Realitzar accions de negociació amb els diversos agents públics i privats relacionats amb el polígon
- ✓ Fer de nexa d'unió entre les diferents administracions i els operadors de transport públic
- ✓ Gestió i obtenció de subvencions i ajudes
- ✓ Donar resposta a les necessitats o problemàtiques que sorgeixin a nivell de mobilitat
- ✓ Realitzarà accions informatives, formatives i d'assessorament en relació amb el foment de la mobilitat sostenible als empresaris i als treballadors..
- ✓ Etc..

MOLTES GRÀCIES



Jordi Singla Obiols

Jordi.singla@sinobmobilitat.com

Mariona Mauri Obradors

Mariona.mauri@sinobmobilitat.com

Entitat Urbanística de **Conservació**
del Polígon Industrial **de Martorelles**



Ajuntament de
Martorelles



agrupació d'industrials
del baix vallès