

Pla de Mobilitat Específic al Polígon d'Activitat Econòmica (PAE) de Martorelles

PRESENTACIÓ PROPOSTES

Entitat Urbanística de **Conservació**
del Polígon Industrial de **Martorelles**



Desembre de 2018

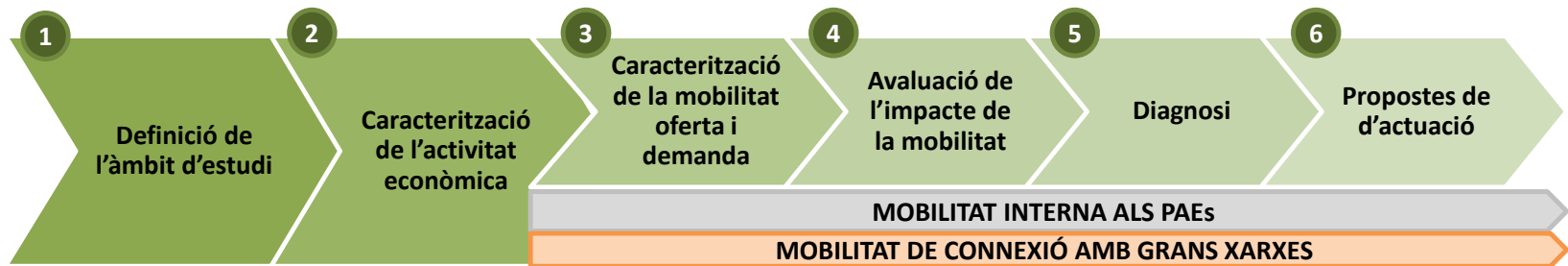


**Ajuntament de
Martorelles**



agrupació d'industrials
del baix vallès

La metodologia de l'estudi s'ha estructurat a partir de 6 fases diferenciades



De l'Estudi és deriven **PROPOSTES FACTIBLES D'IMPLEMENTACIÓ** que hauran de ser **POSTERIORMENT ESTUDIADAES CAS A CAS**, per desenvolupar "projecte específic"

L'objectiu general de l'estudi ha estat avaluar els afectes de la mobilitat actual i futura i definir les directius i actuacions a realitzar per garantir la correcte absorció de la mobilitat sobre les xarxes

Fruit de la diagnosi i de les demandes dels treballadors i empreses, per donar compliment als objectius fixats s'han definit 5 línies estratègiques

Línies estratègiques:

S'agrupen en tres grans grups:

MOBILITAT DE CONNEXIÓ AMB LES GRANS XARXES

1. Adequar les connexions amb les grans xarxes per a garantir la fluïdesa en les connexions amb el polígon

MOBILITAT INTERNA AL POLÍGON I CONNEXIÓ AMB L'ENTORN IMMEDIAT

2. Millorar la mobilitat interna i millora la fluïdesa en els accessos des de l'entorn immediat

3. Reestructura l'oferta d'aparcament

4. Obtenir un traspàs modal cap a modes més sostenibles

5. Millorar la qualitat del transport públic

GESTIÓ DE LA MOBILITAT GLOBAL

- 6- Gestionar i seguir el Pla de mobilitat per a garantir la seva eficiència

De les línies estratègiques es deriven un total de 29 propostes d'actuació específiques

Propostes:

MOBILITAT DE CONNEXIÓ AMB LES GRANS XARXES

1. Adequar les connexions amb les grans xarxes per a garantir la fluïdesa en les connexions amb el polígon

- 1.1 Millorar la operativa i la fluïdesa del pont del camí de can prat
- 1.2 Estudiar la viabilitat de crear un carril segregat de gir a l'esquerra per a les connexions amb la C-33, C-17 i C-59 des de la B-500
- 1.3 Nou pont entre Sant Fost i Mollet: nova connexió entre C-59/C-17 i la B-5001
- 1.4 Millorar la senyalització de connexió amb les grans xarxes per potenciar els itineraris més òptims

MOBILITAT INTERNA AL POLÍGON I CONNEXIÓ AMB L'ENTORN IMMEDIAT

2. Millorar la mobilitat interna i la fluïdesa en els accessos des de l'entorn immediat

- 2.1 Augmentar la capacitat vial i la seguretat viària a la xarxa interna del polígon
- 2.2 Disminuir la rigidesa del nus l'accés al polígon pel camí de Can Prat (implantar una rotonda al circuit motocròs)
- 2.3 Millora els nivells de servei de la rotonda del carrer Sant Martí i carrer Carrerada
- 2.4 Redirigir el trànsit de pas per l'interior del polígon
- 2.5 Millora els nivells de servei de la rotonda d'accés a la B-500 (Lidl)
- 2.6 Crear un "car pooling" per els treballadors del polígon

3. Reestructura l'oferta d'aparcament

- 3.1 Ampliar l'oferta d'aparcament lliure
- 3.2 Crear places per a vehicles compartits
- 3.3 Implantar punts de recarrega elèctrica

4. Obtenir un traspàs modal cap a modes més sostenibles

- 4.1 Millora l'accessibilitat a peu des dels nuclis propers
- 4.2 Redisseny de la secció del pont de Can Prat entre Mollet i el Polígon de Martorelles
- 4.3 Millora l'accessibilitat en bicicleta des dels nuclis propers
- 4.4 Adequar la connexió amb l'estació de Mollet – Sant Fost per a vianants i bicicleta
- 4.5 Fomentar la Bicicleta com a llançadora des de l'estació de Mollet – Sant Fost
- 4.6 Garantir l'accessibilitat i la seguretat viària dins del polígon per els vianants
- 4.7 Millorar l'estat de les voreres del polígon
- 4.8 Disminuir la velocitat del polígon per a garantir la seguretat vial en la convivència dels vehicles i les bicicletes

5. Millorar la qualitat del transport públic

- 5.1 Millora la qualitat de les parades del polígon
- 5.2 Reestructurar el bus polígon per adequar-lo a les necessitats dels treballadors
- 5.3 Potenciar la cooperació entre les empreses i treballadors per l'ús del transport col·lectiu

GESTIÓ DE LA MOBILITAT GLOBAL

6. Gestionar i seguir el Pla de mobilitat per a garantir la seva eficiència

- 6.1 Crear una taula de mobilitat
- 6.2 Gestor de la mobilitat
- 6.3 Creació d'un Portal web i APP de mobilitat sostenible
- 6.4 Fomentar la creació de Plans de mobilitat sostenible d'empreses
- 6.5 Potenciar des de les empreses de l'ús de mitjans sostenibles

La totalitat de les propostes es presenten en FITXES HOMOGÈNIES, les quals inclouen la línia estratègica de la que es deriven, els OBJECTIUS a assolir, EL CALENDARI RECOMANAT i el PRESSUPOST APROXIMAT

1.1 Millorar la operativa i la fluïdesa del pont del camí de can prat

1.2 Estudiar la viabilitat de crear un carril segregat de gir a l'esquerra per a les connexions amb la C-33, C-17 i C-59 des de la B-500

1.3 Nou pont entre Sant Fost i Mollet: nova connexió entre C-59/C-17 i la B-5001

1.4 Millorar la senyalització de connexió amb les grans xarxes per potenciar els itineraris més òptims

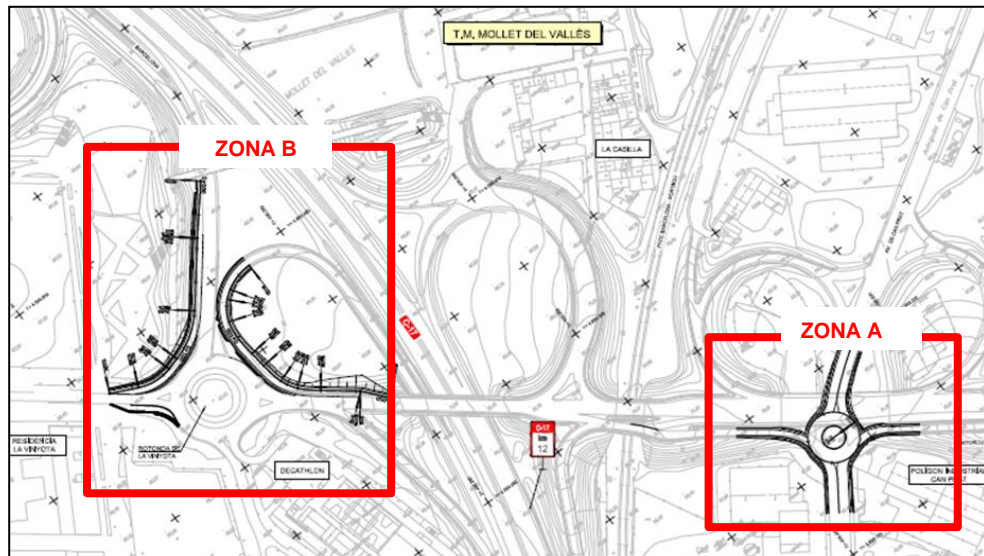
Les millores proposades es desenvolupen a partir de dues zones:

•**Zona A:** Nus entre el pont de Can Prat, la C17 sentit nord i el vial d'accés al Polígon Industrial de Can Prat -> **Supressió de l'entrada al pont de Can Prat des de la C-17 en sentit Martorelles i creació d'una rotonda a nivell inferior P.I. Can Prat -> eliminar el trenat i millorar la seguretat viaria i les connexions entre la C17, el Polígon i Martorelles.**

•**Zona B:** Rotonda de la Vinyota->

- Execució de dos ramals directes a la rotonda de la Vinyota (Decathlon) -> **disminuir el trànsit de la rotonda en gairebé un 28% en l'hora punta del matí (7:30 a 8:30h)**
- Conversió de Can Flequers en 2+2 -> **disminuir les cues que es generen i millorar la permeabilitat i la capacitat d'accés dels ramals de la rotonda**
- Escenari 2 + ampliació el diàmetre de la rotonda de la Vinyota (Decathlon) -> **ampliar capacitat i millorar fluïdesa i funcionament interior (especialment pels camions)**

La Generalitat ja es troba estudiant aquestes mesures i preveu iniciar les obres al 2019



1.1 Millorar la operativa i la fluïdesa del pont del camí de can prat

1.2 Estudiar la viabilitat de crear un carril segregat de gir a l'esquerra per a les connexions amb la C-33, C-17 i C-59 des de la B-500

1.3 Nou pont entre Sant Fost i Mollet: nova connexió entre C-59/C-17 i la B-5001

1.4 Millorar la senyalització de connexió amb les grans xarxes per potenciar els itineraris més òptims

El túnel de la Conreria permetria connectar de forma directe la B-20 amb la carretera de la Roca (BV-500) i amb la C-59 i milloraria la permeabilitat del Vallès amb la Costa



El projecte es trobà encallat



Es proposa que es desenvolupi com a una primera fase del projecte el pont de connexió des de la BV-500 fins a la C-59



✓ Pot funcionar de forma independent

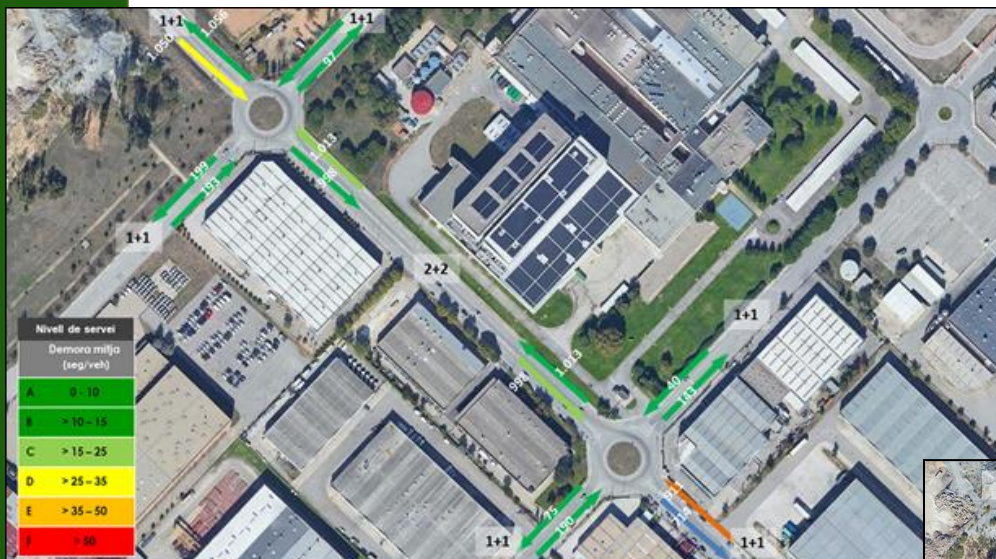
✓ Milloraria la permeabilitat de l'àmbit

✓ Ajudaria a descongestionar i a millorar els nivells de servei i la fluïdesa dels ponts (B-500 i Can Prat) i els enllaços actuals

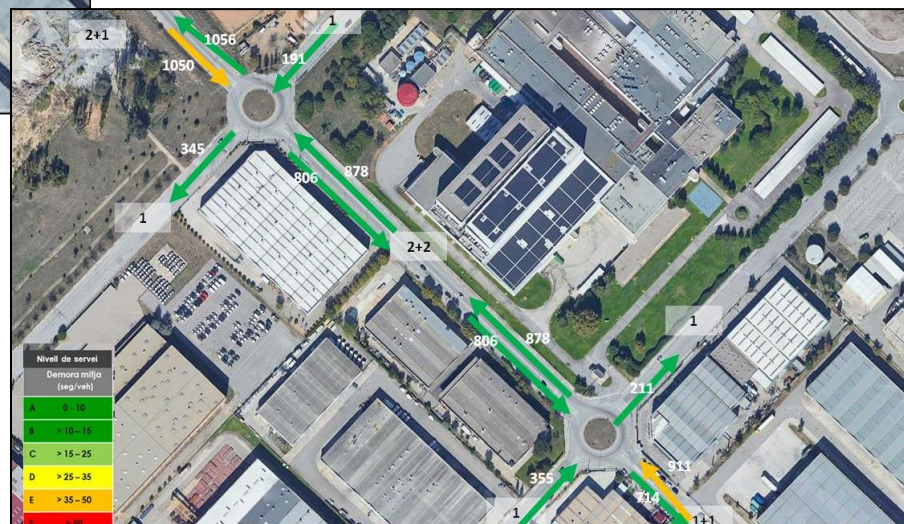


2. MILLORAR LA MOBILITAT INTERNA I LA FLUÏDESA EN ELS ACCESOS DES DE L'ENTORN IMMEDIAT

- 2.1. Augmentar la capacitat vial i la seguretat viària a la xarxa interna del polígon
- 2.2. **Disminuir la rigidesa del nus l'accés al polígon pel camí de Can Prat (implantar una rotonda al circuit motocròs)**
- 2.3. Millora els nivells de servei de la rotonda del carrer Sant Martí i carrer Carrerada
- 2.5. Redirigir el trànsit de pas per l'interior del polígon
- 2.4. Millora els nivells de servei de la rotonda d'accés a la B-500 (Lidl)
- 2.6. Crear un car *pooling* per els treballadors del polígon



Tant amb dobles sentits de circulació com en sentits únics, les problemàtiques són molt similars, donat que provenen de la capacitat dels accessos i del tràfic vertical que és el majoritari



En ambdós casos per el **ÒPTIM FUNCIONAMENT** de les rotondes **CALDRIA GARANTIR 2 CARRILS EN LES ENTRADES DE LES ROTONDES**

En el cas de fer **SENTITS ÚNICS**, en l'accés per el Camí de Can Prat, si no es volen ampliar el nombre de carrils seria suficient amb **INCLoure UN CARRIL D'ACCÉS DIRECTE A LA VERNEDA**

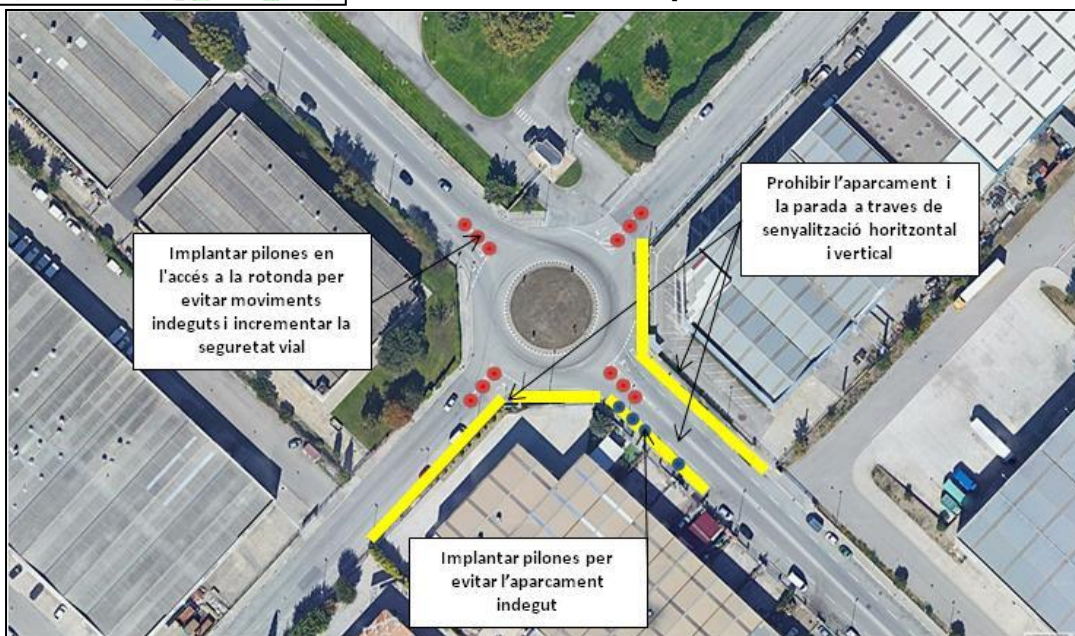
2. MILLORAR LA MOBILITAT INTERNA I LA FLUÏDESA EN ELS ACCESOS DES DE L'ENTORN IMMEDIAT

- 2.1. Augmentar la capacitat vial i la seguretat viària a la xarxa interna del polígon
- 2.2. Disminuir la rigidesa del nus l'accés al polígon pel camí de Can Prat (implantar una rotonda al circuit motocròs)
- 2.3. **Millora els nivells de servei de la rotonda del carrer Sant Martí i carrer Carrerada**
- 2.5. Redirigir el trànsit de pas per l'interior del polígon
- 2.4. Millora els nivells de servei de la rotonda d'accés a la B-500 (Lidl)
- 2.6. Crear un car *pooling* per els treballadors del polígon

Estat actual



Proposta



✓ Augmentat la capacitat

✓ Millorar els nivells de servei i disminuir les cues

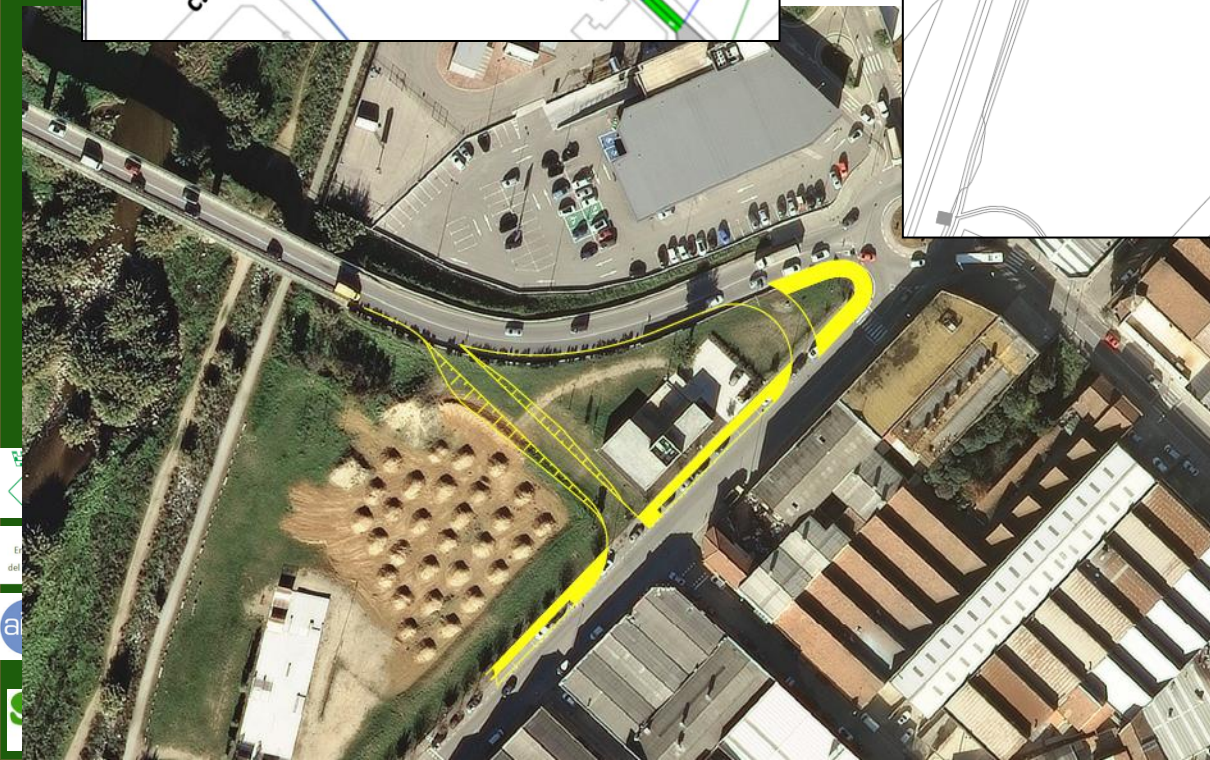
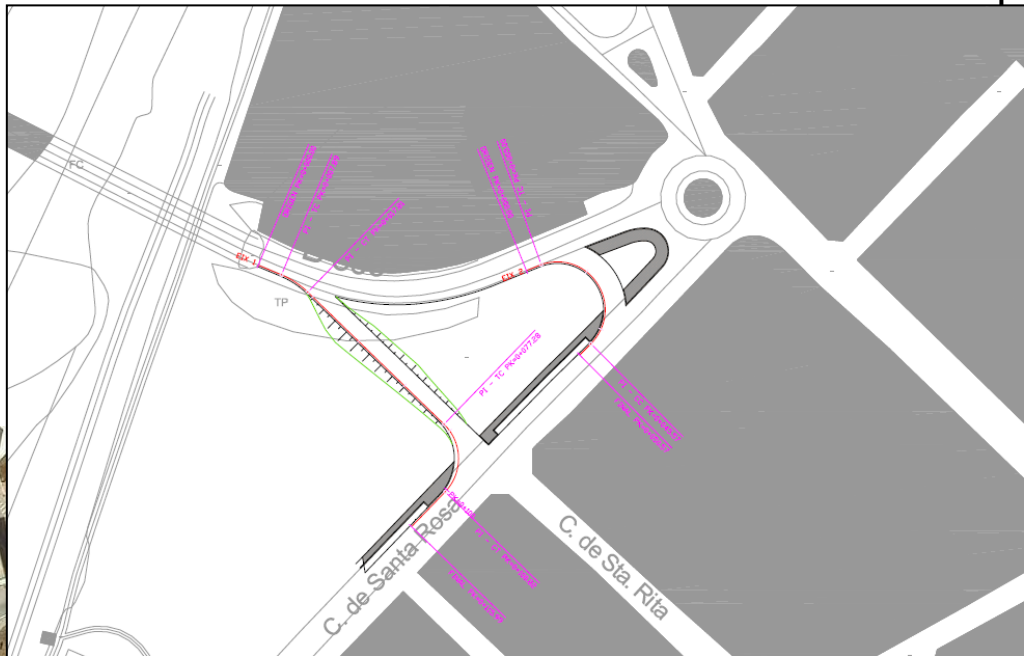
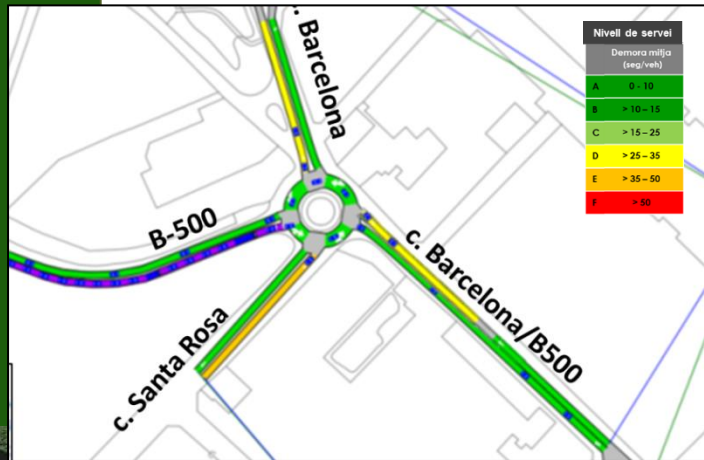
✓ Evitar aparcament indegut

✓ Augmentar la seguretat vial

Complementàriament, en cas de que l'aparcament en doble fila persisteixi en aquest punt, es proposa que a mig termini s'instal·li una càmera de control que sancioni els vehicles que aparquin en doble fila

2. MILLORA LA MOBILITAT INTERNA I LA FLUÏDESA EN ALS ACCESOS DES DE L'ENTORN IMMEDIAT

- 2.1. Augmentar la capacitat vial i la seguretat viària a la xarxa interna del polígon
- 2.2. Disminuir la rigidesa del nus l'accés al polígon pel camí de Can Prat (implantar una rotonda al circuit motocròs)
- 2.3. Millora els nivells de servei de la rotonda del carrer Sant Martí i carrer Carrerada
- 2.5. Redirigir el trànsit de pas per l'interior del polígon
- 2.4. Millora els nivells de servei de la rotonda d'accés a la B-500 (Lidl)**
- 2.6. Crear un car *pooling* per els treballadors del polígon



Si es disposés d'un accés directe al carrer Santa Rosa des de la B-500, es disminuiria un 30% dels vehicles que accedeixen a la rotonda

S'han definit dos possibles alternatives

4. OBTENIR UN TRASPÀS MODAL CAP A MODOES MÉS SOSTENIBLES

4.1. Millora l'accessibilitat a peu des dels nuclis propers

4.2. Millora l'accessibilitat en bicicleta des dels nuclis propers

4.3. Adequar la connexió amb l'estació de Mollet – Sant Fost per a vianants i bicicleta

4.4. Fomentar la Bicicleta com a llançadora des de l'estació de Mollet – Sant Fost

4.5. Garantir l'accessibilitat i la seguretat viària dins del polígon per els vianants

4.6. Millorar l'estat de les voreres del polígon

4.7. Disminuir la velocitat del polígon per a garantir la seguretat vial en la convivència dels vehicles i les bicicletes



4. OBTENIR UN TRASPÀS MODAL CAP A MODOES MÉS SOSTENIBLES

4.1. Millora l'accessibilitat a peu des dels nuclis propers

4.2. Millora l'accessibilitat en bicicleta des dels nuclis propers

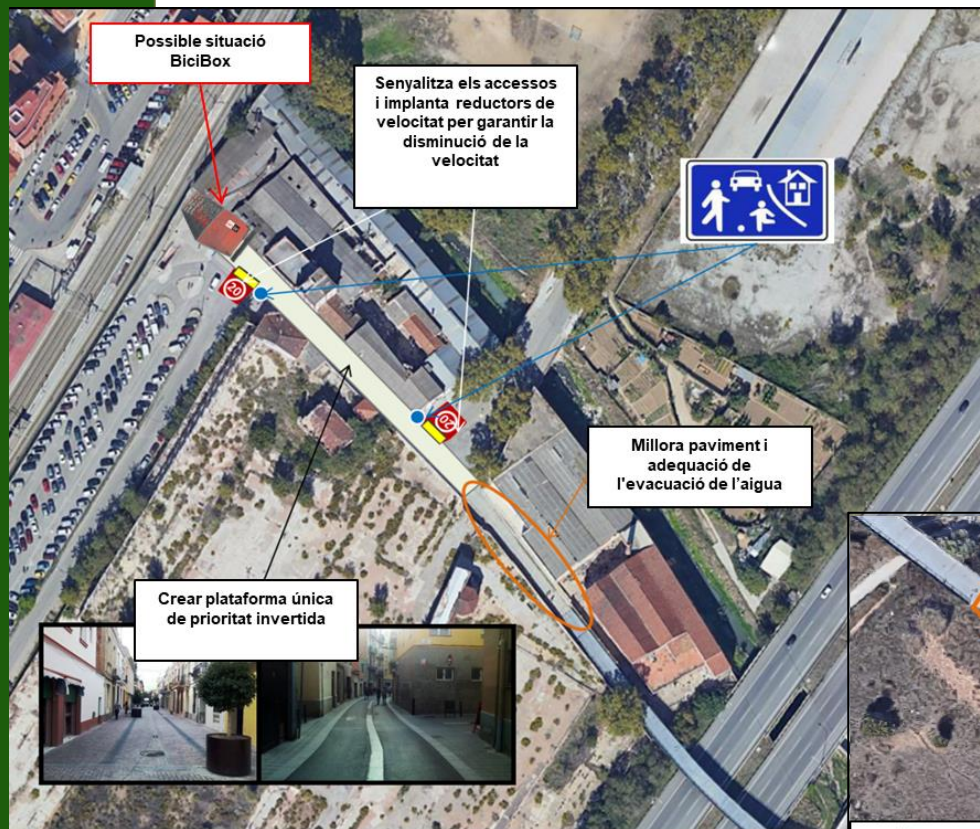
4.3. Adequar la connexió amb l'estació de Mollet – Sant Fost per a vianants i bicicleta

4.4. Fomentar la Bicicleta com a llançadora des de l'estació de Mollet – Sant Fost

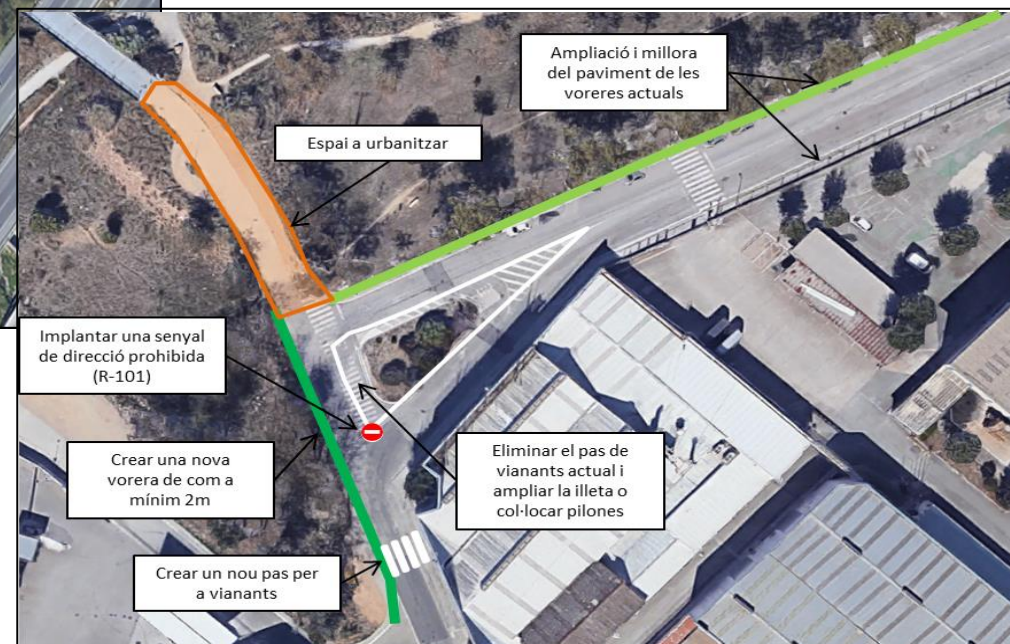
4.5. Garantir l'accessibilitat i la seguretat viària dins del polígon per els vianants

4.6. Millorar l'estat de les voreres del polígon

4.7. Disminuir la velocitat del polígon per a garantir la seguretat vial en la convivència dels vehicles i les bicicletes

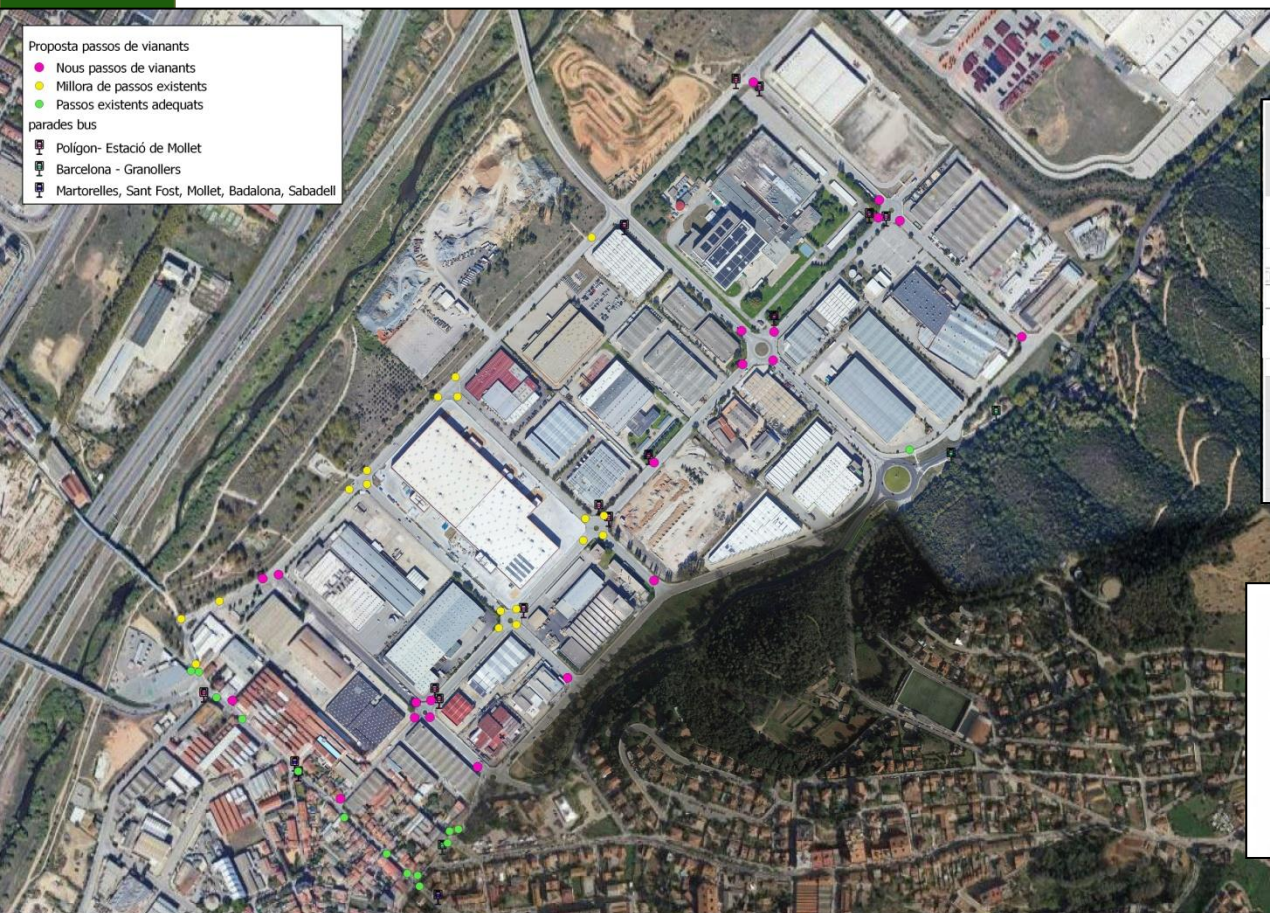


Complementàriament caldrà garantir en tot l'itinerari una il·luminació adequada, implantar il·luminació en el pont i garantir l'adequació, visibilitat i seguretat viària especialment amb la connexió amb la xarxa interna del polígon

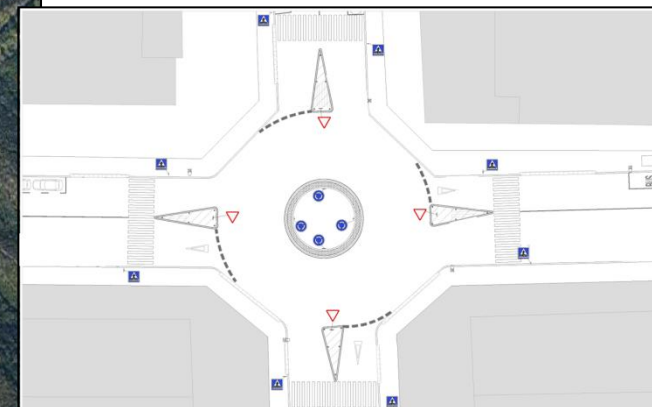


4. OBTENIR UN TRASPÀS MODAL CAP A MODOES MÉS SOSTENIBLES

- 4.1. Millora l'accessibilitat a peu des dels nuclis propers
- 4.2. Millora l'accessibilitat en bicicleta des dels nuclis propers
- 4.3. Adequar la connexió amb l'estació de Mollet – Sant Fost per a vianants i bicicleta
- 4.4. Fomentar la Bicicleta com a llançadora des de l'estació de Mollet – Sant Fost
- 4.5. Garantir l'accessibilitat i la seguretat viària pels vianants a l'interior del polígon**
- 4.6. Millorar l'estat de les voreres del polígon
- 4.7. Disminuir la velocitat del polígon per a garantir la seguretat vial en la convivència dels vehicles i les bicicletes



Exemple senyalització rotondes



Críters de disseny d'un pas de vianants accessible d'acord amb VIV /561/2010



Es proposa que es creïn **21 nous passos de vianants accessibles** i que s'adeqüin **14 existents** que actualment no disposen de rebaix

4. OPTIMIZAR UN TRASPÁS MODAL CAP A MODOES MÉS SOSTENIBLES

- 4.1. Millora l'accessibilitat a peu des dels nuclis propers
- 4.2. Millora l'accessibilitat en bicicleta des dels nuclis propers
- 4.3. Adequar la connexió amb l'estació de Mollet – Sant Fost per a vianants i bicicleta
- 4.4. Fomentar la Bicicleta com a llançadora des de l'estació de Mollet – Sant Fost
- 4.5. Garantir l'accessibilitat i la seguretat viaria pels vianants a l'interior del polígon
- 4.6. Millorar l'estat de les voreres del polígon
- 4.7. **Disminuir la velocitat del polígon per a garantir la seguretat vial en la convivència dels vehicles i les bicicletes**

Disminuir la velocitat interna del polígon a 30 km/h



Complementàriament es proposa implantar reductors de velocitat als accessos al polígon i disposar d'un radar mòbil que es vagi movent de forma estratègica pel polígon

5. MILLORAR LA QUALITAT DEL TRANSPORT PÚBLIC

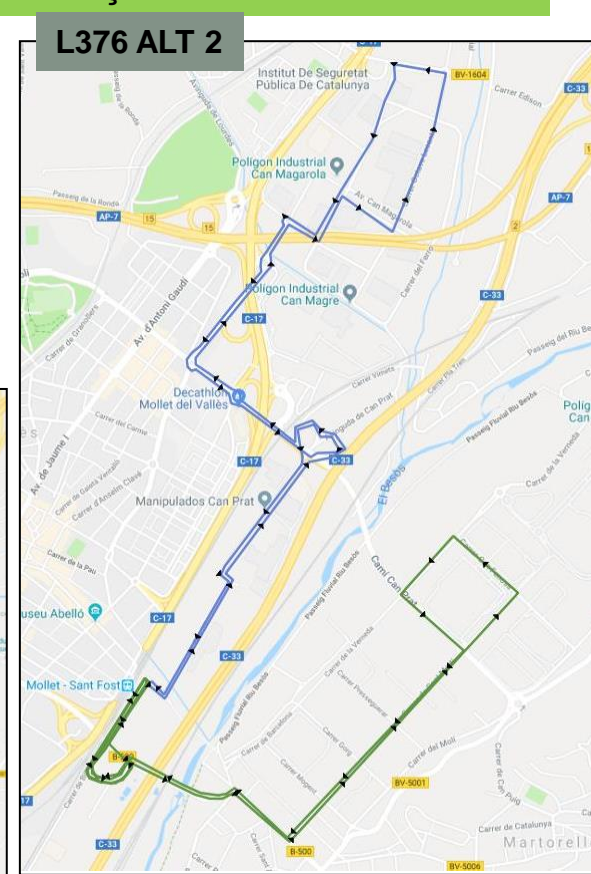
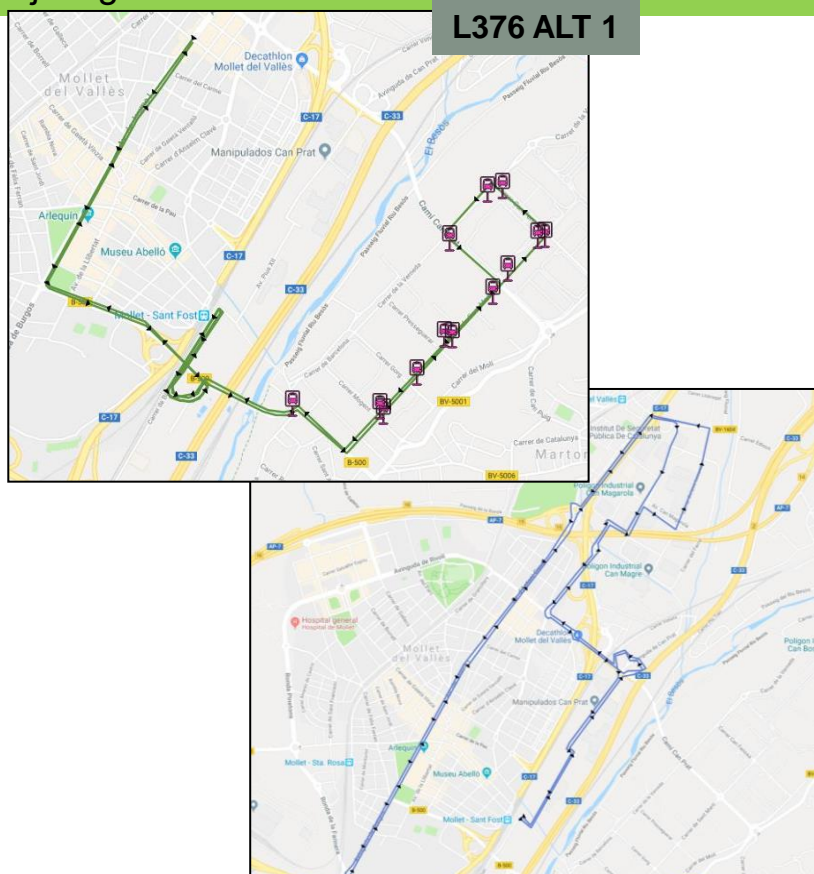
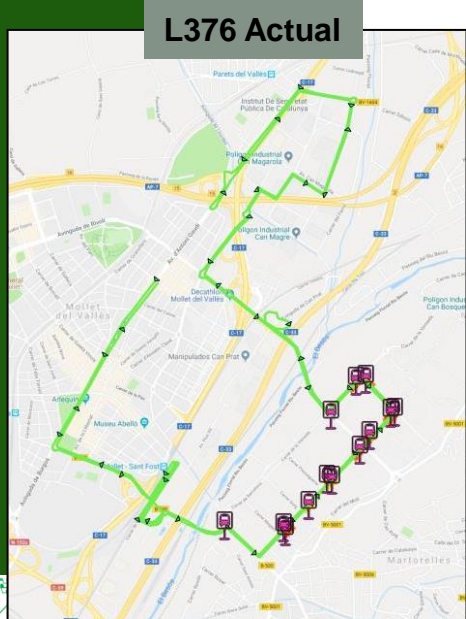
5.1. Millora la qualitat de les parades del polígon (reserves pel bus amb plataformes elevades)

5.2. Reestructurar el bus polígon per adequar-lo a les necessitats dels treballadors

5.3 Potenciar la cooperació entre les empreses i treballadors per l'ús del transport col·lectiu

Es proposa que es realitzi un **ESTUDI ESPECÍFIC DE REESTRUCTURACIÓ I OPTIMITZACIÓ DEL SERVEI**, aquest es podria realitzar a través d'un conveni amb l'AMTU, la Diputació de Barcelona, i la Generalitat de Catalunya

Una possible estratègia a estudiar seria la divisió de la línia en 2 per millorar la qualitat de la connexió ja sigui mantenint la connexió amb Mollet o com a llançadora des de l'estació



Entitat Urbanística de Conservació del Polígon Industrial de Martorelles

aibv agrupació d'industrials del baix valles

Complementàriament, es proposa que en l'estudi s'avalui la possibilitat de millora la connexió amb l'interior del PI des de Martorelles (amb aquesta línia o modificant altres d'existents)

5. MILLORAR LA QUALITAT DEL TRANSPORT PÚBLIC

5.1. Millora la qualitat de les parades del polígon (reserves pel bus amb plataformes elevades)

5.2. Reestructurar el bus polígon per adequar-lo a les necessitats dels treballadors

5.3 Potenciar la cooperació entre les empreses i treballadors per l'ús del transport col·lectiu

Cal promoure l'ús del transport col·lectiu compartit per treballadors de diferents empreses del polígon o del entorn

però

**Algunes de les empreses del polígon, no disposen de
suficients treballadors amb una mateixa ruta i/o horaris per
que resulti optima la implantació d'un bus d'empresa.**

**Caldria ficar d'acord i fer quadrar rutes i horaris per donar servei a
diverses empreses
PROCES MOLT COMPLEX!!**

**Es disposa d'una APLICACIÓ QUE REALITZA AQUESTA GESTIÓ
DE FORMA AUTOMÀTICA i que permet que de manera simple
treballadors de diferents empreses d'un mateix polígon o dels de
l'entorn, puguin compartir autobús d'empresa**

Es proposa donar a conèixer aquest servei a les empreses del polígon

6. Gestionar i seguir el Pla de mobilitat per a garantir la seva eficiència

- 6.1. Crear una taula de mobilitat
- 6.2. Gestor de la mobilitat
- 6.3. Creació d'un Portal web i APP de mobilitat sostenible
- 6.4. Fomentar la creació de Plans de mobilitat sostenible d'empreses
- 6.5. Potenciar des de les empreses de l'ús de mitjans sostenibles

Taula de mobilitat que es reuneixi de forma periòdica formada pels agents implicats:

- ✓ Òrgan de participació i concertació
- ✓ Òrgan de decisió d'actuacions concretes o generals
- ✓ Òrgan de reflexió sobre la mobilitat
- ✓ Òrgan amb capacitat de decisió

Determinar un gestor de la mobilitat:

- ✓ Responsable de garantir que les decisions i propostes aprovades a la taula es portin a terme
- ✓ Fer el seguiment del PM i de les actuacions dutes a terme i valorar el grau d'execució
- ✓ Realitzar accions de negociació amb els diversos agents públics i privats relacionats amb el polígon
- ✓ Fer de nexa d'unió entre les diferents administracions i els operadors de transport públic
- ✓ Gestió i obtenció de subvencions i ajudes
- ✓ Donar resposta a les necessitats o problemàtiques que sorgeixin a nivell de mobilitat
- ✓ Realitzarà accions informatives, formatives i d'assessorament en relació amb el foment de la mobilitat sostenible als empresaris i als treballadors..
- ✓ Etc..

MOLTES GRÀCIES



Jordi Singla Obiols

Jordi.singla@sinobmobilitat.com

Mariona Mauri Obradors

Mariona.mauri@sinobmobilitat.com

Entitat Urbanística de **Conservació**
del Polígon Industrial **de Martorelles**



Ajuntament de
Martorelles



agrupació d'industrials
del baix vallès