



50
ANYS
d'Agrupació
d'Industrials

27.07 AL 24.09, 2024

NOTÍCIES D'ECONOMIA I ACTUALITAT DEL BAIX VALLÈS

LES EMPRESES LOGÍSTIQUES SUPOSEN EL 20% DE L'ACTIVITAT ECONÒMICA ALS POLÍGONS DEL BAIX VALLÈS

El sector logístic continua a l'alça i va guanyant terreny a Catalunya i també al Baix Vallès. A més a més, el sector logístic té un gran impacte en l'economia catalana, i representen el 10% del producte interior brut català. A Mollet, per exemple, on abans hi havia la Bacardí, ara hi ha una planta d'Amazon; i a Montornès, on hi havia la discoteca Bora Bora, s'ha instal·lat una empresa logística.

El comerç electrònic és un dels motius principals pels quals han crescut el nombre d'empreses que es dediquen a la logística. Però no és l'únic, moltes empreses han externalitzat aquest servei a empreses especialitzades perquè gestionin part de l'estoc. Un estoc que fa uns anys va desaparèixer de gran part de les empreses, però que ara, està tornant a guanyar pes, ja que els conflictes bèl·lics compliquen aconseguir matèries primeres de manera ràpida.

El sector logístic ha estat sovint mal vist per les condicions salarials dels treballadors. Si bé és cert que en un inici la mà d'obra que es necessitava no requeria cap formació específica, ara la logística s'està professionalitzant i necessita treballadors amb més formació, sobretot tecnològica.



En el cas de Martorelles, al polígon industrial 1 només hi ha una empresa, i en el polígon industrial 2 el 10% és logística. A Montmeló, la presència d'aquest sector oscil·la entre el 18 i el 33%; a Montornès, la logística ocupa entre el 8% i el 41% d'empreses; i a Mollet, tant a Can Magarola com a Can Prat, el 15% de les empreses són del sector logístic.

[LINK VÍDEO](#)



L'EMPRESA MOLLETANA SHAD, GUARDONADA AMB QUATRE PREMIS DELTA DE BRONZE

L'Associació de Disseny Industrial (ADI-FAD) ha guardonat l'empresa molletana SHAD amb quatre Premis Delta de Bronze a la categoria de Mobilitat.

Els productes SHAD premiats pel seu disseny han estat la maleta lateral SH38X Expandable; el sistema Click System per a la instal·lació ràpida i segura de bosses de dipòsit per a moto; i les famílies Executive i Daily de la nova unitat de negoci SHAD Bike.

El jurat ha destacat el mecanisme expansible innovador de la maleta SH38X, basat en un concepte procedent de l'arquitectura: la tensegritat. Aquest mecanisme permet expandir i contraure la maleta telescòpicament, en qüestió de segons i de manera uniforme.

Del sistema Click System han subratllat la comoditat d'extracció mitjançant un polsador que incorporen totes les bosses de la gamma, a més d'una integració estètica perfecta al dipòsit de més de 200 models de moto i les múltiples opcions de bosses amb tancaments, volums i acabats diferents (10 models).

També han rebut un Delta de Bronze dues famílies de producte de la nova unitat de negoci SHAD Bike: La família Daily que es compon d'una Tote Bag, una motxilla i una bossa per manillar; i la família Executive que es compon d'una motxilla, un office bag i una bossa de manillar. Destaquen en tots dos casos per la funcionalitat, el disseny i els acabats adaptats a l'ús i perfil d'usuaris.

[LLEGEIX MÉS](#)

EL PRESIDENT DE FIRA DE BARCELONA DIRIGIRÀ EL CIRCUIT A PARTIR DEL 2025

El president de Fira de Barcelona, Pau Relat, presidirà el nou consell d'administració del Circuit de Barcelona-Catalunya, coneguda com la societat Fira Circuit, que explotarà i gestionarà les instal·lacions automobilístiques a partir de l'1 de gener de 2025.

El nou consell estarà format per un total de nou persones, segons ha anunciat Fira de Barcelona. El nou òrgan de direcció del traçat montmeloní, també ha suggerit, a instàncies del director general de Fira, Constantí Serrallonga, que el fins ara era el conseller delegat del Circuit, Oriol Sagrera, tingui el mateix càrrec en la nova societat Fira Circuit.

A Pau Relat l'acompanyaran al consell d'administració, a més de Serrallonga i Sagrera, el president de Moventia, Miquel Martí; la vicepresidenta de Persones i Organització de Seat, Laura Carnicero; el pilot de proves de Ferrari de Fórmula 1, Marc Gené; l'expilot d'automobilisme, Carles Checa; la fundadora de Bluecap i membre del consell executiu de Globant, Maite Barrera; el president del RACC, Josep Mateu i el secretari del consell d'administració de Fira de Barcelona, Ignacio Toda, que també serà secretari de la nova societat Fira Circuit.

Fira de Barcelona defensa que el nou equip està integrat per persones de "reputat prestigi i reconeixement" i que són procedents del món empresarial, industrial i dels esports de motor.

[LLEGEIX MÉS](#)





OPAE
L'Observatori dels Polígons
d'activitat econòmica
del Vallès Oriental

EL 71% DE LES EMPRESES DELS PAE
FACTUREN MÉS DE 600.000€ I EL
42% EXPORTA FORA DE L'ESTAT

L'Observatori de Polígons d'Activitat Econòmica (OPAE) del Consell Comarcal ha publicat l'Informe corresponent al primer semestre de 2024.

L'informe de l'Observatori de Polígons d'Activitat Econòmica (OPAE) del primer semestre de 2024 recull un anàlisi de les dades recollides al Cens d'empreses i establiments dels Polígons d'Activitat Econòmica (PAE) del Vallès Oriental.

Especialment s'analitza el nombre d'activitats econòmiques, els sectors econòmics i la seva activitat principal. També es fa un repàs del volum de negoci i el grau d'internacionalització de les empreses. A més, com en totes les edicions dels informes d'evolució de l'OPAE, s'analitza la tendència de l'oferta immobiliària de les naus i solars en venda o lloguer el darrer semestre.

La majoria d'empreses dels PAE facturen més de 600.000€ i gairebé la meitat arriba a vendre fora de l'Estat

El volum de negoci de les empreses de la comarca dona informació sobre el seu potencial real, ja que reflecteix la seva capacitat de generar ingressos i competir en el mercat.

L'anàlisi de l'àmbit territorial de les vendes mostra que el 34,2% de les empreses ven els seus productes exclusivament a Catalunya, mentre que el 23,7% ho fa a nivell estatal, el 19,9% a Europa i el 22,1% a nivell global. Així, més del 42% d'empreses comercialitzen els seus productes fora de les fronteres de l'Estat

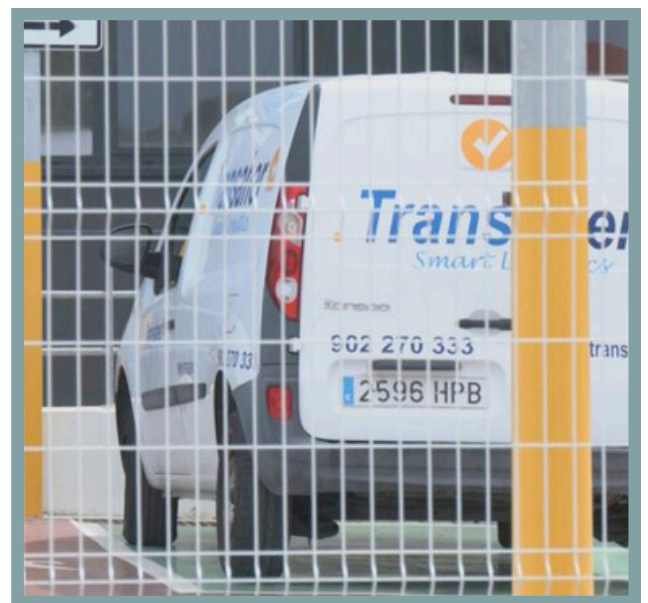
[LINK INFORME](#)

[LLEGEIX MÉS](#)

TRANSAHER S'INSTAL·LA A L'ANTIC SOLAR DE LA DISCOTECA BORA BORA DE MONTORNÈS

L'empresa de logística Transaher s'ha instal·lat a l'antic solar de la **discoteca** Bora Bora de **Montornès**. Actualment, al terreny de més de **22 000 metres quadrats** s'ubica el **Logistic Park**. Totes dues empreses han arribat a un acord de lloguer perquè Transaher s'estableixi al magatzem, que disposa de més de 12 000 metres quadrats i **20 molls de càrrega**. A més, l'edifici té més de 600 metres quadrats d'oficines. El **magatzem** es va construir **reutilitzant** materials de l'antiga discoteca.

[LINK VÍDEO](#)



MONTMELÓ TREU A LICITACIÓ LES OBRES PER LA NOVA INSTAL·LACIÓ FOTOVOLTAICA D'AUTOCONSUM COMPARTIT



La nova planta solar fotovoltaica a l'Horta de les Tres Creus, a Montmeló, contribuirà a l'autoabastiment energètic d'infraestructures comarcals estratègiques a partir de fons d'energia renovable, generada pel mateix municipi. Es preveu la injecció d'energia a la xarxa de consumidors de l'entorn.

El valor del contracte és de l'entorn d'un milió d'euros. Les empreses poden presentar les seves ofertes fins a mitjan setembre. La durada dels treballs serà de 9 mesos. Les obres es faran en una parcel·la de més de 13 mil metres quadrats.

Ara s'ha pogut fer aquesta licitació després que el mes passat la Direcció General d'Energia de la Generalitat de Catalunya aprovés de manera definitiva el projecte que havia elaborat l'Ajuntament de Montmeló.

[LLEGEIX MÉS](#)



PAS ENDAVANT PEL FUTUR RECINTE COMERCIAL ALS TERRENYS DE L'ANTIGA DERBI

L'Ajuntament de Martorelles va aprovar aquest dilluns, durant la celebració d'un ple extraordinari, una modificació puntual de l'actual Pla d'Ordenació Urbana Municipal (POUM) de la parcel·la que ocupava l'antiga fàbrica Derbi, situada al carrer Barcelona 11-17.

Aquesta modificació suposa reduir uns metres la parcel·la de titularitat privada, els quals es destinaran a sòl viari. Aquest canvi permetrà urbanitzar l'entorn del solar (carrers Tarragona, Barcelona i Besòs) amb una vorera pels vianants i incorporar un carril central d'espera a la B-500, en direcció a Sant Fost, perquè els vehicles puguin accedir al futur recinte comercial que López Real Inversiones 21 ha projectat al terreny, evitant així els col·lapses a la via, on circulen diàriament uns 11.500 vehicles.

"Qualsevol activitat que es vulgui fer allà necessita un accés adequat pel carrer Barcelona i un altre accés per darrere. Perquè es pugui fer un accés al carrer Barcelona s'ha de fer un carril d'espera a la via i això altera els paràmetres urbanístics d'aquesta finca", explicava el regidor d'Urbanisme, Gerard del Caño.

Del Caño també indicava que es basen en un informe de la Direcció General de Carreteres per fer aquesta modificació i afegia que "dignificar l'entrada de Martorelles per la zona de Sant Fost és un benefici pel poble".

La modificació es va aprovar amb els vots a favor de tots els partits presents al ple, menys el de Junts per Martorelles qui demanava que abans de fer aquest canvi es fes una consulta al veïnat.

[LINK NOTÍCIA](#)

EL NOU EDIFICI CAMPUS FUNDACIÓ OBRE LES PORTES AL SETEMBRE

El nou campus de la Fundació Sanitària Mollet obrirà portes al setembre. L'edifici s'estrenarà amb quatre cicles de formació professional. Així ho ha confirmat Jaume Duran, director general de la Fundació Sanitària Mollet.

El nou edifici, de tres plantes, tindrà un nou auditori per a més de 300 persones, espais docents i de formació i una zona per a tota la part administrativa, que alliberarà 950 m² d'espais de l'hospital.

Jaume Duran ha reconegut que amb aquests nous cicles que s'impartiran en el Campus Fundació permetrà tenir una oferta que fins ara no existia al territori i dotar de nous professionals que l'Hospital de Mollet se'n podrà beneficiar.

El nou campus de la Fundació Sanitària Mollet vol albergar en els seus laboratoris de simulació alumnes d'altres cicles d'instituts de la zona i la nova assignatura de medi ambient que s'impartirà l'ESO.

La inauguració del nou edifici Campus Fundació està prevista que es faci a inicis d'octubre

[LINK NOTÍCIA](#)



UN PROJECTE DE DIGITALITZACIÓ DEL CONSORCI BESÒS-TORDERA REDUIRÀ L'ARRIBADA DE DEIXALLES I PRODUCTES QUÍMICS ALS RIUS



El projecte PAITIDA preveu la creació de sistemes digitals de control i seguiment, així com bessons digitals integrals per a la gestió dels sistemes de sanejament Granollers, Montornès del Vallès i la Llagosta, que donen servei a un total de 19 municipis.

[LLEGEIX MÉS](#)